

# Conservation Strategies for Territorial Landscape Management

## A study on Qeshm Free Zone

### ABSTRACT

Human activities have significant impacts on the rapid and deep transformation of the territory - perceived in its general sense; which is evidently manifested with climate changes and the decrease of biodiversity. With an approach to cease this obstacle, environmental policies have focused for a long time on the protection of natural areas, being the habitats of various animal and plant species. Improved knowledge about the dynamics of ecosystems, along with the recognition of the impossibility of merely protecting natural areas, led to a major transfiguration of the paradigm in the late 1990s: a static perspective in conservation evolved to a dynamic one in networking biological flows and species diversity in a common territory with human life. By examining the world's experiences in protection strategies for the territorial landscape, this article seeks to analyze the landscape management strategies in Qeshm Free Zone, which owns unique landscape components such as mangrove forests, Chahkhouh Gorge, Setaregaran Valley, and Namakdan Cave. The registration of Qeshm Geopark in the UNESCO world list, along with the possibility of creating an infrastructure for the island development, has also caused restrictions in the management interventions of the island's territorial landscape; which is mostly due to a merely touristic approach regarding this rich land. It seems that the application of a partial approach in providing strategies for the management of the territorial landscape, and also the lack of a holistic perspective offering a single and general perception of the island is noticeable.

### راهبردهای حفاظتی برای مدیریت منظر سرزمینی. نمونه موردی: منطقه آزاد قشم

#### چکیده

فعالیت‌های انسانی در دگرگونی سریع و عمیق سرزمین به مفهوم عام، تاثیر به‌سزایی دارد که با تغییرات اقلیمی و کاهش تنوع زیستی به شکل ویژه بروز می‌نماید. در تلاش برای توقف این عارضه، سیاست‌های زیست‌محیطی مدت‌هاست بر حفاظت از مناطق طبیعی که زیست‌گاه اقوام و گونه‌های مختلف جانوری و گیاهی است، متمرکز شده‌اند. بهبود دانش درحوزه پویایی اکوسیستم‌ها، همراه با تشخیص ناتوانی در حفاظت صرف از مناطق طبیعی، منجر به یک تحول بزرگ در پارادایم‌های این حوزه در اواخر دهه ۹۰ میلادی شد: دیدگاه ایستا در رویکردهای حفاظتی به‌سوی پویایی در شبکه‌سازی جریان‌های زیستی و تنوع گونه‌ها در یک قلمرو مشترک با زیست انسانی ارتقاء یافت.

بیان مسئله: ثبت ژئوپارک قشم در لیست جهانی یونسکو، ضمن امکان ایجاد زیرساخت‌های توسعه جزیره، موجب محدودیت‌هایی در مداخلات مدیریتی منظر سرزمینی جزیره نیز شده که بیشتر برآمده از نگاه گردشگری صرف به این مجموعه غنی است. شواهد، حاکی از اعمال نگاه جزءنگر در ارائه راهبردها برای مدیریت منظر سرزمینی محدوده مورد بحث بوده و کاستی چشم‌اندازی همه‌جانبه‌نگر که ادراکی یگانه و کلی را از جزیره ارائه دهد، محسوس است.

اهداف: این مقاله با بررسی تجارب روز دنیا در به‌کارگیری راهبردهای حفاظتی برای منظر سرزمینی، به‌دنبال تحلیل راهبردهای مدیریتی منظر سرزمینی موجود در منظر منطقه آزاد قشم است که دارای مؤلفه‌های منظر سرزمینی منحصربه‌فرد از جمله جنگل‌های حرا، تنگه چاهکوه، دره ستارگان و غار نمکدان است.

شیوه پژوهش: مقاله با استناد به مفاهیم نظری موجود و انطباق آنها با داده‌های به‌دست آمده از برداشت و مشاهده میدانی در نقاط منتخب محدوده جغرافیایی مورد نظر، به تحلیل اثرگذاری یافته‌های مذکور در بستر جزیره قشم پرداخته است.

نتایج: از مطالعه میدانی محدوده مورد بحث و با استناد به نظریه‌های جهانی در خصوص مدیریت منظر سرزمینی چنین برمی‌آید که مداخلات مدیریتی در فضا، علی‌رغم رعایت حداکثری استانداردهای حفاظت و چارچوب‌های مربوط به میراث فرهنگی و طبیعی، مادامی که با شیوه زندگی بومی آمیخته نشده و به‌مثابه مجموعه‌ای یک‌ه با عنوان «منظر سرزمینی جزیره قشم» درک نشود، اثرگذاری معنایی و ادراکی حداقلی داشته و به نمایش‌های منقطع و هیجانی تقلیل خواهد یافت.

#### کلیدواژه‌ها:

منظر سرزمینی، راهبرد، قشم، مدیریت، توسعه

#### Keywords:

*Territorial Landscape, Strategy, Qeshm, Management, Development*

#### مقدمه

حدود دو دهه است که منظر سرزمینی قشم، مورد توجه مدیریت منطقه آزاد قرار گرفته و با محوریت ایده ژئوپارک جهانی، راهبری می‌شود. این ایده نخستین بار در بخش علوم زمین یونسکو در قالب یک نقشه منطقه‌ای در اروپا مطرح شد و چهار کشور آلمان، فرانسه، اسپانیا و یونان در سال ۲۰۰۰، ژئوپارک‌های اروپایی را معرفی نمودند. بازتاب موفقیت‌آمیز عملکرد نمونه‌های اروپایی، منشا شکل‌گیری یک گروه بین‌المللی از متخصصین ژئوپارک در بخش علوم زمین یونسکو گردید. ژئوپارک جهانی قشم از نخستین ژئوپارک‌های جهانی است که در سال ۱۳۸۵ در محدوده‌ای به مساحت ۳۰۰ کیلومتر مربع از غرب جزیره قشم به ثبت رسیده است. در اردیبهشت ماه سال ۱۳۹۶، محدوده کل جزیره به‌علاوه جنگل‌های حرا در شمال و جزیره هنگام در جنوب، به ژئوپارک جهانی قشم افزوده شده و در شبکه جهانی ژئوپارک‌های یونسکو به ثبت رسید (جایکا، ۲۰۱۹). اکنون این ژئوپارک با مساحت ۲۰۶۳ کیلومتر مربع یکی از با سابقه‌ترین ژئوپارک‌های غرب آسیا و خاورمیانه به‌شمار می‌رود؛ اما طی گذشت بیست سال از این اقدام، هنوز نگاه مدیریت منطقه آزاد قشم به ظرفیت‌های بالقوه این ژئوپارک، تنها به نمایش پهنه‌های طبیعی منفک از یکدیگر و جذب گردشگر تفریحی محدود گشته.

#### بیان مسئله

آنچه جزیره قشم را در نگاه مسئولین، گردشگران و حتی سازمان‌های بین‌المللی شاخص می‌نماید، جذابیت‌های طبیعی منحصر به فرد آن است. این ارزش سرزمینی، منشا تلقی جزیره به‌مثابه بستر سرمایه‌گذاری اقتصادی در حوزه‌های گردشگری طبیعی، گردشگری دریا و خشکی، گردشگری خوراک و گردشگری بوم و فرهنگ به‌صورت توأمان نزد اهالی بومی از یک سو، و شرکت‌ها و سازمان‌ها از سوی دیگر محسوب می‌شود. در حالی که نگاه مدیریتی حاکم بر جزیره، تنها معطوف به حفاظت محیط طبیعی در توسعه موردی مقاصد گردشگری است که علی‌رغم موفقیت‌های کوتاه‌مدت اخیر، امر والاتر «تبیین منظر سرزمینی قشم» را مخدوش نموده است. چنان که منظر، محصول تعاملی است که بشر با محیط زندگی خود برقرار نموده و حامل اثرات متقابل است، منظر سرزمینی نیز به‌تبع آن، ادراکی از یک قلمرو جغرافیایی مشخص مبتنی بر تعامل مؤلفه‌های مختلف زیستی است که در ارتباط با جوامع انسانی شکل می‌گیرد. میزان و ماهیت رابطه جاری میان مؤلفه‌های مذکور، تعیین‌کننده‌ی شان و عمق معنای منظر سرزمینی نزد مخاطب است.

در قشم، آنچه مشاهده می‌شود، ترکیب‌بندی<sup>۱</sup> منقطع و لکه‌ای هویت‌های مستقل طبیعی و اجتماعی است که به‌صورت جداگانه، به نمایش گذاشته می‌شوند: جزیره هرمز با خاک رنگینش، تنگه چاه‌کوه با دره‌های فرازمینی‌اش یا فعالیت‌های «صحنه‌آرایی شده»<sup>۲</sup> گردشگری جامعه محلی جهت نمایش بوم و فرهنگ بومی از جمله این لکه‌هاست. به‌نظر می‌رسد منظر سرزمینی جزیره قشم، دستخوش مداخله ایزاری و فعالیت‌محور به‌جای مداخله معنایی و برنامه‌محور شده و در پی آن، همین هویت‌های مستقل نیز نتوانسته‌اند با حداکثر ظرفیت، به ارتقاء کیفی منظر سرزمینی بپردازند.

این مقاله در پی آن است تا با تعمق در تجارب بین‌المللی حول مدیریت منظر سرزمینی، با جستجوی راهبردها و رویکردهای اتخاذ شده در نمونه‌های جهانی و تمییز شیوه‌های مدیریت و توسعه و مداخله فیزیکی، به ارزیابی راهبردهای اعمال شده در قالب مداخلات فضایی و فعالیتی در این خصوص در جزیره قشم بپردازد.

## پیشینه پژوهش

مسئله‌شناسی سرزمین قشم در نگاه پژوهشگران، در سه گروه عمده قابل تفکیک است. نخست، نقطه‌نظر طبیعت‌گرا و دوست‌دار محیط‌زیست که به معرفی یک‌به‌یک عناصر طبیعی این بوم و یادآوری ارزش‌های محیط‌زیستی آنها در ایران و همچنین مباحث جهانی می‌پردازد و عبارت است از تاکید بر ژئوپارک قشم و تنگه چاه‌کوه، جنگل‌های حرا، شگفتی‌های جزایر ناز، خاک سرخ جزیره هرمز و جذابیت‌هایی از این دست (ماهنامه سازمان منطقه‌آزاد قشم، ۱۳۹۲؛ روزنامه صبح ساحل، ۱۴۰۰؛ طولی، ۱۳۹۰؛ فاطمه، ۱۳۸۷؛ فرهنگ دره‌سوری، ۱۳۸۸؛ ابراهیمی، ۱۴۰۱؛ گرمساری، ۱۳۸۴؛ نوری‌بخش، ۱۳۶۹). دوم، معطوف به معرفی سایر عناصر شاخص این محدوده از جمله معماری، هنر، موسیقی، آیین‌ها، مشاغل و سنت دریانوردی است که به‌مثابه یک راهنمای سفر جهت ارائه به مخاطب عمل می‌کند و از نمونه‌های آن، می‌توان به کتاب معماری قشم (۱۳۹۱) اثر محمد نکهبان و عارف جمادی اشاره کرد که به تفصیل، به معرفی انواع بناها و ارتباط عنصر طبیعی منطقه یعنی آب، با آنها می‌پردازد (یاسینی، ۱۳۹۶؛ زیاری و صادقی، ۱۳۹۰؛ شریفی، ۱۳۹۵؛ فاروقی و شیخ‌کرمی، ۱۳۹۴). این دو دسته اول، در ارتباط با مخاطب، نگاهی یک‌سویه دارد؛ بدین معنا که پژوهشگر، انتقال‌دهنده داده‌هایی نهایی شده به مخاطب است و او، چیزی جز آنچه به او گفته شده را در نمی‌یابد. دسته آخر، مفهوم متاخر گردشگری<sup>۳</sup> را با عناصر معرفی شده در دو نقطه‌نظر قبل تلفیق کرده و به‌دنبال ارائه نگاهی اعتباربخش به جزیره است که فراتر از موزه‌ای طبیعی باشد. در این نقطه‌نظر، تلاش می‌شود جایگاه مخاطب و ادراک او، برخلاف دو حالت قبل، در ارتباطی دوسویه و تعاملی با جزیره قرار گیرد و تاکید اصلی، بر ایجاد احساس لذت بصری و فضایی از زیبایی‌های غالباً طبیعی جزیره قشم است (ناطق و بیات، ۱۳۹۹؛ دربان آستانه و دیگران، ۱۴۰۰؛ رجبی، میرابی و مرادی شهدادی، ۱۴۰۲؛ استواری، ۱۳۹۰). آنچه نوآوری این نوشتار تلقی می‌شود، معرفی جزیره قشم به‌مثابه یک کل واحد است که تمامی عناصر طبیعی، زمین‌شناسی، محیط‌زیستی، جامعه‌شناسی، هنری و فرهنگی را دربر دارد و چنانچه این یکپارچه‌نگری در برنامه‌های توسعه‌ای مدنظر قرار گیرد، منظر سرزمینی قشم، موضوع اقدامات مدیریتی قرار خواهد گرفت و ضامن بقا و پایداری این مداخلات خواهد بود.

## روش‌شناسی پژوهش

این پژوهش پدیدارشناسانه مبتنی بر مشاهده و تحلیل کیفی، با تفسیر ارتباط بین رویکردهای مدیریتی اعمال شده در جزیره قشم و نظریات مطرح جهانی، شناخت مسئله و ارزیابی راهبردهای حفاظتی را درخصوص منظر سرزمینی قشم ممکن می‌سازد. سه وجه غالب در این فرایند عبارتند از:

- وجه نظری: حول تعاریف رسمی جهانی «سرزمین» و «منظر» تدوین شده و دربردارنده اصطلاح «منظر سرزمینی» است. نقش منظر سرزمینی در ارتقاء کیفیت محیط، سبب شده تا در مباحث راهبردی برنامه‌ریزی فضا، جایگاهی ویژه داشته باشد.

1. Composition

2. Mise-en-scène

3. Tourism

- وجه عمل‌گرا<sup>۴</sup>: به تبیین «راهبرد حفاظتی» از منظر سرزمینی می‌پردازد و دو رویکرد کلی را مورد ارزیابی قرار می‌دهد: شبکه‌سازی اکولوژیک درمقابل حفظ تنوع زیستی که اولی، مربوط به دهه اخیر است.
- وجه تحلیلی: به استخراج سه‌گانه «منظر زمین‌شناختی<sup>۵</sup>، منظر طبیعی<sup>۶</sup> و منظر مردم<sup>۷</sup>» به‌مثابه مؤلفه‌های منظر سرزمینی جزیره قشم پرداخته و با تحلیل ابعاد کیفی آنها در نمونه‌های منتخب، نقش سه‌گانه فوق را در شکل‌گیری این منظر استنباط می‌نماید.

## ۱. چارچوب نظری و ابزار پژوهش

پژوهش حاضر با استناد به تعاریف «سرزمین» و «منظر»، وارد عرصه نظری - عمل‌گرای منظر سرزمینی شده است. در گام بعد، با استناد به تجربیات جهانی و ادبیات مدیریت منظر سرزمینی، «راهبرد حفاظت منظر سرزمینی» به‌مثابه شیوه مدیریت و توسعه مطرح می‌شود که دو رویکرد حفظ تنوع زیستی و شبکه‌سازی اکولوژیک را در خود جای می‌دهد؛ جزیره قشم به‌عنوان بستر پژوهش، براساس شاخص‌های این دو شیوه، تفسیر و ارزیابی شده است.

### ۱.۱. سرزمین<sup>۸</sup>

سرزمین در تعاریف پایه به‌معنای فضای اجتماعی محدود شده‌ایست که به‌وسیله نهادهای قدرت اشغال شده (Johnston, 2004: 824)، لذا مفهوم آن در ارتباط با یک سازمان مطرح است (درایسیدل، ۱۳۶۹: ۶۵). مفهوم سرزمین اگرچه در نگاهی ساده‌انگارانه به قلمروهای سیاسی تقلیل یافته ولی باید توجه داشت در تعاریف جدید، گروه‌های اجتماعی، سازمان‌های سیاسی، اقوام، گروه‌های بومی (میرحیدر و حیدری فر، ۱۳۸۵: ۴) و به‌طور کلی، تاریخ گذشته‌بر آن قلمرو، در شکل‌گیری مفهوم آن سهمیم هستند. لذا سرزمین مفهومی مرتبط با ابعاد متنوع تمدن و فرهنگ است و به گفته ابن‌خلدون، حتی می‌تواند در خلق‌و‌خوی انسان‌ها نیز تاثیرگذار باشد؛ بنابراین لازمه شناخت پیچیدگی‌های آن، به‌کارگیری علمی است که امکان تفسیر این پیچیدگی‌ها را دارا باشد و «منظر»، ازجمله آن‌هاست.

### ۱.۲. منظر<sup>۹</sup>

فرهنگ لغت لاروس<sup>۱۰</sup>، منظر را به‌معنای یک گستره فضایی طبیعی یا دگرگون‌شده توسط انسان دانسته که ارائه‌دهنده یک هویت بصری یا عملکردی خاص است. در کنوانسیون منظر اروپا (۲۰۰۰)، به بخشی از سرزمین که جمعیتی مشخص، از آن ادراک واحد دارند، منظر گفته می‌شود و صفات آن، برآمده از تعامل عوامل طبیعی و/یا انسانی و روابط متقابل آنهاست (Convention européenne du paysage, 2000: 3). لذا در تعامل بین انسان و محیط و همچنین بخش‌های مختلف این سیستم<sup>۱۱</sup>، منظر، به‌طور توأمان به‌مثابه پوسته<sup>۱۱</sup> (در امر جاری) و شاهد<sup>۱۲</sup> (در امر میراثی) تفسیر می‌شود. در فرانسه، قانون به‌لحاظ حقوقی، منظر را یک جزء اساسی از محیط زندگی انسان‌ها می‌شناسد که بیان‌گر تنوع میراث فرهنگی و طبیعی مشترک و نیز شالوده هویت آنهاست (Loi n° 93-24, 1993).

منظر بازتابی از هویت و تنوع سرزمین‌هاست؛ لذا مستقیماً با مفهوم سرزمین مرتبط است و از این حیث، از نقطه‌نظرات متفاوت و درعین‌حال، منسجم، این مفهوم را در مقیاس کلان مورد بررسی قرار می‌دهد؛ محیط زندگی، منابع، مخاطرات طبیعی، چشم‌اندازها،

4. Pragmatic

5. Geological Landscape

6. Natural Landscape

7. Societal Landscape

8. Territory

9. Landscape

10. Larousse

11. Support

12. Témoin

تنوع زیستی، مدیریت زمین و برنامه‌ریزی از مهم‌ترین‌هاست. خوانش منظر سرزمین<sup>۱۳</sup> به‌معنای پالایش پیوند میان اجزای طبیعت و عملکرد جوامع انسانی و سیر تکامل آن در محدودیت‌ها و پاسخ‌های طبیعی تولید شده و نیز شناسایی ظرفیت‌ها و ضعف‌های آن است.

### ۱.۳. راهبرد حفاظت<sup>۱۴</sup> منظر سرزمین

از آن‌جا که مدیریت سرزمین با رویکرد منظر، تقویت انسجام سیاست‌های بخشی در منابع طبیعی، چشم‌اندازها و محیط زندگی را ممکن می‌سازد، تعریف راهبرد مدیریتی و توسعه‌ای در حفظ و بهره‌برداری از منظر سرزمینی با هدف ارتقاء کیفی محیط طبیعی و هویت سرزمین همواره مورد توجه نظریه‌پردازان بوده است. در راستای یاری بازیگران مؤلفه‌های منظر سرزمینی جهت ایجاد پیوند بیشتر با زیست انسانی و درک اصولی که عملکرد آنها را نسبت به تنوع گیاهی و جانوری تعیین می‌کند، دو رویکرد اصلی قابل تمییز است: (۱) رویکردی که با توسعه مفاهیم منظر، سرزمین و توسعه پایدار در اواسط دهه ۸۰ میلادی اولویت یافته و عبارت است از حفظ تنوع زیستی سرزمین. دومین رویکرد که سال‌های متاخرتر، با تجربه منفصل شدن مفهوم منظر سرزمین و تلاش برای اتصال مجدد آن در دو دهه گذشته پدید آمد عبارت است از (۲) رویکرد شبکه‌سازی اکولوژیک که تعامل بین ساختارهای منظر سرزمین و جریان تنوع زیستی را علی‌رغم بحث‌های متعدد در مورد اثرات آن، تقویت نمود.

### ۱.۳.۱. رویکرد حفظ تنوع زیستی<sup>۱۵</sup>

تنوع زیستی در سال ۱۹۸۵ و در جریان مجمع ملی تنوع زیستی<sup>۱۶</sup> مطرح گشته و با برگزاری کنوانسیون ریو (۱۹۹۲) در حوزه اکولوژی برجسته شد. ظرف کمتر از ۳۰ سال، اصطلاح تنوع زیستی به سرعت گسترش یافت تا آن‌جا که اخیراً جایگزین اصطلاحات رایج‌تری چون طبیعت یا فضاهای طبیعی شده است. همان‌طور که پاسکال مارتی، فرانک-دومینیک ویوین، ژاک لپارت و رافائل لارییر در کتاب *تنوع‌های زیستی: اشیاء، نظریه‌ها، عملکردها*<sup>۱۷</sup> اشاره دارند، این عبارت فراتر از حوزه اکولوژی رفته است (Franchomme et al. 2013). اگرچه اولین متون علمی به گونه‌های در معرض خطر یا آسیب‌پذیر و سپس، به زیستگاه‌های طبیعی آنها معطوف می‌شد، اما امروزه، در بسیاری از مباحث از جمله کیفیت زندگی، برنامه‌ریزی سرزمین و توسعه پایدار به کار گرفته می‌شود (Bennett, 2003: 32-36). این انتقال از حوزه اکولوژی به منظر سرزمینی، معاصر با تفسیری است که اولویت‌های حفاظت را با توجه بیشتر به تنوع زیستی جوامع انسانی ارزیابی می‌کند.

پارک‌های طبیعی منطقه‌ای، عناصر اثرگذاری در این رویکرد شناخته می‌شوند چرا که نمونه‌های غنی در انتشار مفهوم تنوع زیستی و پیامدهای آن بر کره زمینند. پارک‌های طبیعی منطقه‌ای، توانایی سازگاری با تغییرات غیرقابل پیش‌بینی در اکوسیستم طبیعی و اجتماعی را دارا بوده (Folkes et al. 2005) و از این حیث، قلمروهایی به‌شمار می‌آیند که نقش عمده‌ای در فرآیند پدید آمدن منظر سرزمینی ایفا می‌نمایند (Lajarge et Baron, 2011). پارک طبیعی منطقه‌ای آتشفشان‌های اُورنی<sup>۱۸</sup> در فرانسه از نمونه‌های موفق آن است (شکل ۱).

13. Reading the Territorial Landscape

14. Conservation

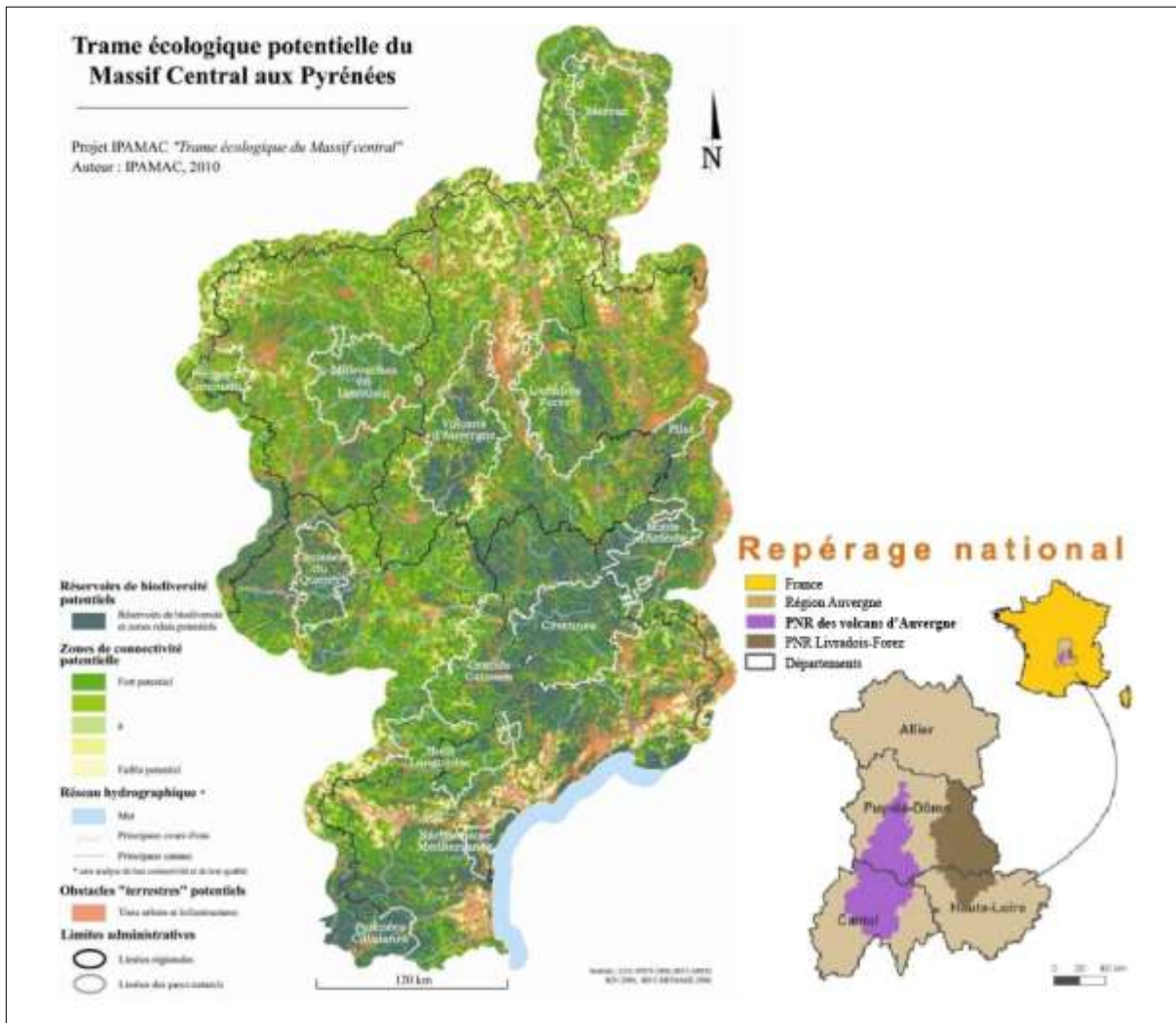
15. Biodiversity

16. National Forum on Biological Diversity

17. Pascal Marty, Franck-Dominique Vivien, Jacques Lepart et Raphaël Larrère (2005), *Les biodiversités : objets, théories, pratiques*, CNRS Ed.

18. Parc Naturel Régional des Volcans d'Auvergne





شکل ۱: ظرفیت‌شناسی منظر اکولوژیک محدوده مرکزی کوه‌های پیرنه<sup>۱۹</sup> فرانسه و پارک طبیعی منطقه‌ای آتشفشان‌های اُورنی. ماخذ: IPAMAC et PNR VA, 2011. این پروژه بین‌منطقه‌ای که در سال ۲۰۱۰ تکمیل شد و به تصویب قانون حفاظت محیط‌زیست در استان اُورنی منجر گردید. پارک طبیعی منطقه‌ای آتشفشان‌های اُورنی به عنوان یک مخزن تنوع زیستی در مقیاس بین‌منطقه‌ای نقش مؤثر دارد که در آن، حفظ عملکرد زیرشبکه کشاورزی - دامداری (مجموعه‌ای از دشت‌ها، چمنزارها و تالاب‌ها) مسئله‌ای اصلی در مقیاس ملی است.

از آنجایی که حفظ تنوع زیستی در فضاهایی که به‌طور فزاینده‌ای وسیع بوده و درهم‌تنیده با مناطق مسکونی، شهری یا صنعتی و حتی دریایی است، مطرح می‌شود، شیوه‌های مدیریت آن، ناگزیر به تکامل است. در این رابطه، مکانیسم‌های همکاری و مشارکت عمومی به‌دلیل گستردگی سطح فضاهای درگیر، مورد تأکید قرار گرفته (Bonnin, 2006) و رویکردهای مشارکتی، به‌عنوان پیش‌نیاز ضروری در اسناد مدیریت منظر سرزمین به‌شمار می‌آید. به‌عبارتی، در نظر گرفتن چالش‌های حفظ تنوع زیستی در منظر سرزمینی، جایگاه داده‌های زیستی صرف را مورد پرسش قرار می‌دهد. نظریه‌پردازان تأکید می‌کنند که نقش‌های مختلف بازیگران منظر سرزمینی و روابط بین سطوح مختلف آن‌ها در شکل‌گیری یک هویت یکپارچه از سرزمین تأثیرگذار است.

## ۱,۳,۲. رویکرد شبکه‌سازی اکولوژیک<sup>۲۰</sup>

<sup>19</sup>. Pyrénées

<sup>20</sup>. Ecological networking

تکه‌تکه شدن<sup>۲۱</sup> سرزمین در رویکرد حفظ تنوع زیستی، به دلیل محدودیت‌های زمانی و پشتیبانی مالی، فرآیندی است که سطح پیوسته سرزمین را به چند قطعه با اندازه‌های مختلف تبدیل می‌کند. این تکه‌تکه شدن، اغلب با کاهش سطح کلی سرزمین همراه است. لذا در مقابل، مفهوم اتصال‌پذیری<sup>۲۲</sup> مورد توجه قرار گرفته که عبارت است از تبیین نقش یک مکان به‌عنوان ابزار اتصال مکان‌های دیگر در محیط خود در دل یک شبکه (L'Hostis, 2007) به‌جای تمرکز بر یک عنصر تک. بنابراین، مفهوم اتصال بسته‌به‌گونه منظر سرزمینی، یک ویژگی متغیر است. برای مثال، سرزمینی با تراکم بالای مؤلفه‌های چوبی، اتصال محکمی از طریق گونه‌های جنگلی برقرار خواهد کرد اما همین گونه‌ها در محیط‌های باز سبز جنگل، نقش عنصر اتصال را نخواهد داشت (شکل ۲).



شکل ۲: منظر سرزمینی و مفهوم اتصال. ماخذ: L'Hostis, 2007.

نمونه‌ای از یک منظر جنگلی (سمت چپ: تورینگن، آلمان<sup>۲۳</sup>) با درجه اتصال بالا برای گونه‌های جنگلی و یک منظر باز (سمت راست: لمانچا، اسپانیا<sup>۲۴</sup>)، با درجه اتصال کم برای گونه‌های جنگلی.

بسته‌به‌درجه پیچیدگی منظر سرزمینی، می‌توان به دو روش به مفهوم اتصال نزدیک شد. ساده‌ترین روش، عبارت است از در نظر گرفتن صرف ساختار سرزمین یا به‌عبارتی، چیدمان عناصر مختلف منظر سرزمینی. در این روش، اگر دو زیست‌گاه توسط یک راهرو با طبیعت یکسان به هم متصل شوند، ارتباط تنوع زیستی از یکی به دیگری برقرار است. با این حال، این فرض همیشه برقرار نیست و به ظرفیت‌های حرکتی موجودات (فواصل، محیط‌های طی شده) نیز بستگی دارد. به‌عنوان مثال، یک راهروی جنگلی به طول یک کیلومتر ممکن است برای انسان‌ها کاربردی باشد، اما احتمالاً برای گونه‌های خاصی از حشرات که فقط می‌توانند چندصد متر حرکت کنند، مفید نیست.

برای فراتر رفتن از این روش ساختاری، روش دیگری با‌عنوان شبکه‌ای مطرح است که علاوه‌بر آرایش فضایی عناصر منظر (اتصال عملکردی)، ظرفیت‌های تنوع زیستی را در تعامل با یکدیگر نیز مدنظر قرار می‌دهد. این روش جدید مبتنی بر شناسایی شبکه مؤلفه‌های منظر سرزمینی است که ارتباط مناطق حفاظت‌شده را به درجات مختلف، میان سایر مناطق مدیریت می‌کند. این تغییر روش، مسائل عملیاتی متنوعی را در اسناد برنامه‌ریزی به‌ویژه در مورد مفهوم اتصال<sup>□□□</sup> (توصیف شبکه‌های اکولوژیک و کاربرد آنها) مطرح کرده که برخورد علمی با آن‌ها ضروری است.

در اوایل قرن بیست‌ویک، اتحادیه اروپا در پیشنهادی با عنوان Natura 2000، زمینه را برای تبیین یک شبکه منظر سرزمینی در مقیاس ملی و منطقه‌ای فراهم آورد تا حفاظت از اکوسیستم‌ها و زیستگاه‌های مهم اروپایی ممکن گردد و در آن، بقای طولانی‌مدت گونه‌ها و حفظ زیستگاه‌های نماینده تنوع زیستی محقق شود. کشورهای عضو شبکه نیز موظف شدند براساس ماده ۱۰ سند مذکور، از مؤلفه‌های ویژه منظر حمایت نموده و انسجام منظر سرزمینی خود را بهبود بخشند. مؤلفه‌های منظر که دارای اهمیت ویژه می‌باشند،

21. Fragmentation

22. Connectivité

23. Thuringe, Allemagne

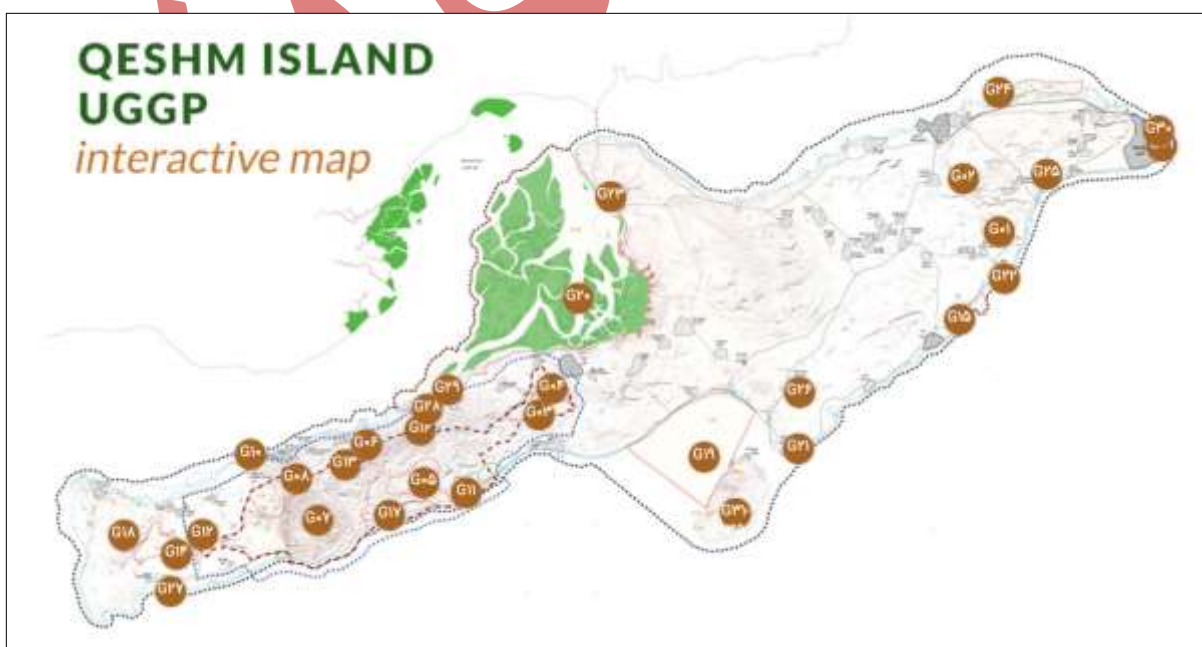
24. La Manche, Espagne

عناصری هستند که برای مهاجرت، توزیع جغرافیایی و تبادل ژنتیکی انواع گونه‌های زیستی و انسانی ضروری تلقی می‌شوند. ماده ۱۰ که به مقوله اتصال، بدون نام بردن آن می‌پردازد، تنها یک توصیه است (Clauzel, 2022)؛ لذا Natura 2000 بیش از آنکه به‌طور خاص به اتصال سایت‌ها بپردازد، به دنبال جریان اطلاعات برای مدیریت با هدف شبکه‌سازی است.

در کنفرانس تنوع زیستی ناگویا<sup>۲۵</sup> (۲۰۱۰)، برنامه راهبردی جدیدی به تصویب رسید تا تلاش هدفمند دیگری برای حفظ منظر سرزمینی صورت پذیرد. برای نخستین بار، هدف، تشویق صرف به ایجاد مناطق حفاظت‌شده نبود، بلکه هم‌اندیشی برای یافتن روش‌های حفاظتی از شبکه‌های نماینده منظر سرزمینی و مرتبط با مناطق حفاظت‌شده نیز به آن افزوده شد (هدف شماره ۱۱) که خود، در منظر سرزمینی کلان‌تری ادغام شده‌اند. امروزه، با در نظر گرفتن تمامی روش‌ها، مناطق حفاظت‌شده حدود ۱۵ درصد سطح زمین را پوشش می‌دهند (UNEP-WCMC et coll., 2020)، اما ارتباط آنها به صورت چشم‌گیری، پایین‌تر از هدف شماره ۱۱ باقی مانده که تا سال ۲۰۲۰، حداقل ۱۷ درصد از مساحت زمین بود (Ward et coll., 2020). در نهایت، به دلیل ندرت، پراکندگی مناطق حفاظت‌شده و انفکاک آنها توسط محیط‌های انسانی، اکثریت کشورها تنها میزان کمی از این ارتباط را دارا هستند.

## ۲. یافته‌های پژوهش: مؤلفه‌های منظر سرزمینی در ژئوپارک جهانی قشم

از بررسی‌های میدانی در منظر سرزمینی قشم با استناد به رویکردهای تبیین‌شده در جهان، چنین برمی‌آید که در رویکرد نخست که حفظ تنوع زیستی است، مدیریت ژئوپارک قشم بر نگاه اولیه حاکم بر این رویکرد یعنی حفاظت فیزیکی از محیط طبیعی بسنده کرده و وارد عرصه‌های پیش‌روی مقوله از جمله مباحث توسعه پایدار، کیفیت زندگی و برنامه‌ریزی سرزمینی نشده است. به عبارتی، حفظ جنگل‌های حرا و مسیرهای قایق یا جلوگیری از ایجاد آلودگی در تنگه چاهکوه نهایت مداخله مدیریتی بوده است. موضوع دوم که رویکرد شبکه‌سازی اکولوژیک است، اساساً در برنامه‌های مدیریتی جزیره قشم جایی ندارد و ایجاد مفهوم یگانه‌ای با عنوان سرزمین قشم، در ذهن تصمیم‌گیران مطرح نیست و به تبع آن، در ادراک گردشگر نیز جایی ندارد چرا که جزیره، به صورت یک واحد سرزمینی معرفی نمی‌شود؛ لذا با نگاهی موردنگر به جزیره قشم مواجه هستیم (شکل ۳) که در آن، مؤلفه‌های منظر سرزمینی جایی ندارد. در حالی که، نمادها و نمودهای زیستی، جانوری، گیاهی، زمین‌شناسی، دریایی، اقوام، میراثی، اکولوژیک، روستایی و اقلیمی، ماهیتاً، در سه دسته کلی منظر منظر مردم، منظر زمین‌شناختی و منظر طبیعی قابل تمیز است (شکل ۴).





شکل ۳. نقشه ژئوسایت‌های جزیره قشم (UNESCO Global GeoPark). ماخذ: <https://qeshngeopark.ir/index.php/fa/geosites>. ژئوپارک قشم در محدوده‌ای طولی استقرار یافته که شرق آن به روستاهای طبل و سلخ، غرب آن به روستای گوری و کانی، شمال آن به ساحل شمالی و جنوب آن به ساحل جنوبی منتهی می‌شود. انفکاک نقطه‌های دارای شاخص طبیعی، زمین‌شناسی یا آیینی به‌عنوان مؤلفه‌های منظر سرزمینی در حریم ژئوسایت‌های ژئوپارک قشم را مشخص شده است.

#### ۲،۱،۱. منظر مردم

فعالیت و اشتغال، تعامل و ارتباط بومیان منطقه میان خود و با سایر مسافری و تجار و سنن و آیین‌ها که ریشه در همین شیوه زیست و فعالیت دارد و فرهنگ دریا و دریانوردی، موسیقی و رقص‌های محلی جزیره قشم و پوشش سنتی تبلور می‌یابد، نمودهای بارز منظر مردم قشم هستند. جزیره قشم از گذشته بندرگاهی برای تجارت با کشورهای عربی، آفریقا و هند بوده و از دوره هخامنشیان، در کنار هرمز قدیم و سیراف، به‌عنوان نقطه‌ای برای تبادلات تجاری شناخته می‌شده است. گوران (به‌معنای گران و قیمتی) یکی از قدیمی‌ترین سکونت‌گاه‌های قشم و از بندرهای طبیعی برای لنگراندازی و تعمیرات کشتی‌ها بوده و این فعالیت تا امروز نیز، به‌شکل سنتی ادامه یافته است.

#### ۲،۱،۲. منظر زمین‌شناختی

تحولات زمین‌شناسی جزیره قشم که بخشی از محدوده وسیعی از رشته‌کوه‌های زاگرس است که در نتیجه آخرین مرحله کوه‌زایی آلپ، تغییر شکل داده، چین خورده و اشکال و ریخت‌های فرسایشی متعددی را در سراسر جزیره رقم زده است، مولد پدیده‌های نادری است که عناصر منظر زمینی جزیره را تشکیل می‌دهد و نقاط عطفی است که به‌عنوان مقصد نهایی تماشا و تجربه تلقی می‌شود. بام قشم، تنگه چاهکوه، دره ستارگان، دره تندیس‌ها، کاسه سلخ، دره شور، دولاب، کوه نمکدان و غار نمکدان، کورکورا کوه و تنگ‌عالی از بخش‌های تشکیل‌دهنده ژئوپارک قشم هستند. از جمله پدیده‌های زمین‌شناسی نادر و بی‌مانندی که اهمیت ژئوپارک قشم را ترسیم کرده‌اند، می‌توان به مجسمه‌های طبیعی و نقش‌برجسته‌های پراکنده، چین‌خوردگی‌ها و کوه‌های شگفت‌آور، سطوح تخت و صاف‌ها در ارتفاعات، ستون‌های حاصل از عوامل فرسایش، فرورفتگی‌ها و برآمدگی‌های به‌وجود آمده از هوازدگی، مخروط‌افکنه‌ها و قطعه‌های فروافتاده در پای ارتفاعات و تندیس‌های اعجاب‌آور در شکل‌های مختلف اشاره کرد.

#### ۲،۱،۳. منظر طبیعی

آنچه منظر طبیعی قشم را منحصر به فرد می‌نماید، زیست‌گاه‌های ویژه، گونه‌های جانوری و گیاهی کم‌یاب و چشم‌اندازهای بدیع در خشکی و ساحل سراسر جزیره است. تنوع زیستگاه‌های ساحلی از ویژگی‌های منحصر به فرد جزیره است؛ به‌طور مثال، انواع بسترهای ساحلی صخره‌ای، مرجانی، گلی، ماسه‌ای و جنگل‌های مانگرو که در سرتاسر خلیج فارس مشاهده می‌شود، به‌صورت یک‌جا در جزیره قشم وجود دارد. تعدد گونه‌های جانوری و گیاهی در سه اکوسیستم حیاتی بسترهای مرجانی، جنگل‌های حرا و جنگل‌های بارانی به‌لحاظ تنوع زیستی چشم‌گیر است. گستردگی جنگل‌های حرا در قشم از یک‌صد هزار هکتار فراتر می‌رود. یکی از اکوسیستم‌های مهم که اطراف جزیره قابل مشاهده و دسترسی است، منطقه جزرومدی است؛ تنوع زیستی و فراوانی گونه‌ای در این مناطق وابسته به ساختار و نوع بستر بوده و به‌دلیل غنای گونه‌ای و زیست‌گاهی آن و سهولت دسترسی، این منطقه به نقطه منتخب گردشگران بدل شده است.



شکل ۴. دیگرام نموده‌های بصری مؤلفه‌های منظر سرزمینی قشم، مستخرج از مشاهده و تحلیل میدانی. ماخذ: نگارنده نموده‌های هر یک از مؤلفه‌ها به صورت عنصری مستقل در جغرافیا و فرهنگ منطقه پراکنده شده و بی‌ارتباط جامع و مشخص با یکدیگر و با کلیت جزیره، به مثابه موضوع منفک گردشگری عمل می‌کنند.

مؤلفه‌های سه‌گانه مذکور، در ادامه، در قالب بررسی میدانی نمونه‌های موردی تنگه چاهکوه، جنگل‌های حرا و جزیره هرمز به راستی‌آزمایی گذاشته شده است.

### ۳. بحث

در راستای ترویج فرهنگ و هنر، حفاظت طبیعت و تاکید بر ارزش‌های ژئولوژیک قشم، مدیریت ژئوپارک، سیاست توسعه گردشگری را جهت معرفی دارایی‌های منظرین جزیره در پیش گرفته است. به عبارتی، هر یک از نمادها و نموده‌های بیان‌شده در دسته‌بندی سه‌گانه مذکور، مشمول مداخله نقطه‌ای و لکه‌ای مدیریت ژئوپارک شده که تنها به شاخص نمودن ویژگی سرشتی آن بسنده شده است. این نوع نگاه، اگرچه برای شروع، مطلوب به نظر می‌رسیده اما سبب گشته هر یک از این تک‌نمادها و تک‌نمودها، به مثابه موزه‌ای مستقل، تنها در قلمرو خود تاثیرگذار باشد و از ادراک جامع آن‌ها در قالب یک کل، مفهوم «منظر سرزمینی قشم» منتج نشود؛ چاهکوه از بارزترین نمونه‌هاست که درون سلول خود مطابق ضوابط و آیین‌نامه‌های یونسکو به خوبی عمل می‌کند اما تاثیر حداقلی بر قلمرو خود که روستای چاهو را هم شامل می‌شود داشته است (شکل ۵). آسیب اصلی این اقدام را می‌توان در نفوذپذیر بودن این منظر سرزمینی (جدول ۱) مشاهده نمود.



**شکل ۵.** مقایسه توسعه دره چاهکوه تحت نظارت یونسکو (سمت راست) و روستای چاهوی شرقی (سمت چپ) عکاس: رضا روحانیان، دی ماه ۱۴۰۱. تصویر هوایی: ارتباط دو سایت. ماخذ: Imap

تنگه چاکوه به شکل حداکثری، مقصد منتخب و جذاب و محل شگفت‌زده شدن بازدیدکنندگان است درحالی که روستای مجاور که اتفاقاً محل زندگی واقعی و محسوس اهالی بومی است، گویی نامرئی مانده و اساساً مدیریت شهری، نه در معرفی و نه در رسیدگی به آن انگیزه مداخله نشان نمی‌دهد.

منظر مردم: جزیره قشم از دیرباز با موسیقی و رقص و حرکات نمایشی محسوس بوده و اهمیت آن در فرهنگ منطقه تا جایی است که این هنر، جایگاه یک آیین را داراست و در مهم‌ترین فعالیت مردمی که صنعت و تجارت دریایی است، نقش کارکردی ایفا می‌کند. اما امروزه مشاهده می‌شود که ورود گونه‌های موسیقی نوین در قشم و به‌خصوص جزیره هرمز، در حال تبدیل شدن به یک نمود منظرین است: جوانانی که با شمایل ویژه و پوشش‌های به‌خصوص، به نواختن ساز هنگ‌درام و نمایش‌های همراه با آن مشغولند و آمیبانسی شورانگیز را تولید می‌کند که اتفاقاً در کوتاه‌مدت مورد استقبال گردشگران نیز واقع می‌شود. درحالی‌که در نگاهی واقع‌بینانه، نه به‌لحاظ ظاهری و نه به‌لحاظ محتوایی، سختی با بستر ندارد و تنها نقش یک صحنه‌آرایی هیجان‌انگیز و مسحورکننده را ایفا می‌کند.

منظر زمین‌شناختی: در تجربه‌ای مشابه، جزیره هرمز به دور از آن که انتقال‌دهنده یک ادراک جمعی در ارتباط با کلیت قشم باشد، به محل جمع‌آوری خاک سرخ و خرید و عکس یادگاری تنزل یافته است؛ در حالی که ویژگی منحصر به فرد زمین‌شناسی این جزیره می‌بایست یک دوره آموزشی فشرده برای مخاطب باشد. شناخت این گنجینه و معرفی آن به سایر اقشار جامعه ملی و بین‌المللی است که می‌تواند ارزش افزوده‌ای بر ویژگی‌های منظرین این محدوده بوده و در تبیین منظر سرزمینی آن، مؤثر واقع گردد اما این مهم، تقلیل یافته است به لمس خاک سرخ و گرفتن عکس‌های یادگاری با آن و احیاناً، بردن مشتی از آن به خانه. در خصوص چاهکوه و دره ستارگان نیز شرایط مشابهی صادق است.

منظر طبیعی: در سوی دیگر، جنگل‌های حرا که ویژگی‌های محیط‌زیستی و طبیعی آنها بدیهی و شگرف است، کم‌ترین نقش را در معرفی منظر سرزمینی قشم دارند. نقش آنها به لکه‌های سبز فیزیکی و زیبایی بصری تنزل یافته و در معرفی و تبیین اهمیت اکولوژیک آن در ادراک مخاطب، به متون علمی و جایگاه جهانی آن بسنده شده که بیشتر کارنامه مدیریتی است تا نشر دادن ویژگی‌های منظرین و طبیعی و اعتباربخشی به منظر سرزمینی منطقه.

مؤلفه منظر سرزمینی	نمود سرزمینی	تصویر امروز	تحلیل
منظر مردم	سنت بومی موسیقی در بستر طبیعت: فرهنگ جمعی دریانوردی و کشتی‌سازی		صحنه‌آرایی افراد غیربومی با ساز، ملودی، ظاهر و پوشش بی‌ارتباط به فرهنگ منطقه؛ فراموش شدن جایگاه موسیقی به‌عنوان عنصر هویتی و معنایی قشم
منظر طبیعی	محدوده جنگل‌های حرا و آبریان آن به‌عنوان خرداقلیم و اکوسیستم منحصر به فرد جهانی		تقلیل کشف طبیعت بکر با تفرج هیجانی و فاصله گرفتن از معرفی علمی- تاریخی طبیعت قشم و اثرات آن بر زیست‌اهالی
منظر زمین‌شناختی	موقعیت جزیره، ارتباط آن با جزیره مادر و خاک سرخ هرمز به‌مثابه پدیده نادر زمین‌شناسی		نادیده‌انگاشتن شکل زمین و آسیب به طبیعت هرمز با فروش شیشه‌های حاوی خاک جزیره به‌عنوان یادگاری به گردشگران

جدول ۱. تحلیل نمود مؤلفه‌های منظر سرزمینی قشم در وضع موجود براساس مشاهدات میدانی. ماخذ: یافته‌های پژوهش

#### ۴. جمع‌بندی و نتیجه‌گیری

اگرچه ایده ژئوپارک جهانی قشم، مفهومی درخور برای مدیریت منظر سرزمینی قشم محسوب می‌شود و تاکنون توانسته موفقیت‌های مختلفی را در حفظ و نگهداری منظر قشم بدست آورد اما رویکرد حفظ تنوع زیستی با سیاست توسعه گردشگری نتوانسته معرف منظر سرزمین قشم باشد. آنچه امروز از منظر سرزمینی قشم مشاهده می‌شود، غلبه فضای احساسی به‌جای فضای ادراکی است. به‌عبارتی، منظر سرزمینی قشم به‌جای این که متشکل از کل‌های هویتی مرتبط و معرف مؤلفه‌های منظر قشم باشد، جزءهای هویتی مستقلی را تشکیل داده که برای مخاطب جذابیت‌های هیجانی، احساسی، بصری و زودگذر تولید می‌کند.

این اقدام اگرچه توانسته به توسعه گردشگری منجر شود و جامعه محلی را نیز تا حدودی با خود همراه کند اما باید توجه داشت با نگاه راهبردی منظر سرزمینی قشم از یک امر تاریخی - تمدنی به یک امر تفریحی - گردشگری تقلیل یافته که حتما بخشی از



راهبرد منظر سرزمینی قشم را شامل می‌شود ولی همه‌ی آن نیست. منظر سرزمینی قشم، ابعادی یگانه و منحصر به فرد را داراست که تثبیت آن برای تکمیل سیر تمدنی ایران و خطه جنوب لازم و ضروری است. شاید بتوان از علل اصلی این امر را نگاه بخشی مدیریت منطقه آزاد به سرزمین قشم دانست؛ نگاهی که حوزه اقتصادی، فرهنگی، تفریحی و تمدنی را از هم جدا می‌داند. در حالی که تجربه‌های موفق جهانی در راهبرد شبکه اکولوژیک، سرزمین را یک کل متشکل معرفی می‌نماید که می‌بایست بخش‌های مختلف آن ارتباط موثر داشته باشند. برنامه‌های جامع و اداری از قبیل تدوین اطلس‌های منظر که از سال‌های ۱۹۹۰ در اروپا رایج شده و به امریکا نیز سرایت کرده، اگرچه امروزه با انتقاداتی مواجه است اما از جمله رویکردهایی است که به ادراک سرزمین‌ها به‌مثابه یک کل یاری می‌رساند و از این حیث، هم‌زمان، بر ذهن مخاطب بومی و گردشگر اثرگذاری داشته و برای تصمیم‌گیران و مدیران نیز، نوعی اولویت‌بندی و پیش‌برنامه محسوب می‌شود.

## ۵. منابع

۱. ابراهیمی امین (۱۴۰۱) قشم، سرزمین زیبایی‌ها. تهران: پیر سرخ.
۲. استواری میلاد (۱۳۹۰) *آسیب‌شناسی مشکلات صنعت گردشگری در مناطق آزاد قشم و چابهار*. برای مرکز بین‌المللی رشد قشم. تهران: ماه و ما.
۳. جایکا (سازمان همکاری‌های بین‌المللی ژاپن) (۲۰۱۹). *پروژه طرح جامع توسعه پایدار جامعه‌محور جزیره قشم به‌سوی جزیره زیست محیطی در جمهوری اسلامی ایران*، جلد سوم. قشم: سازمان منطقه آزاد قشم. قابل‌دسترس: <https://openjicareport.jica.go.jp/pdf/113334629.pdf>
۴. درایسدل، ال‌اسدیر و جرال‌اچ. بلیک (۱۳۶۹). *جغرافیای سیاسی خاورمیانه و شمال آفریقا*. ترجمه دره میرحیدر. تهران: وزارت امور خارجه، دفتر مطالعات سیاسی و بین‌المللی.
۵. دربان آستانه علیرضا، محمدزاده لاجوردی فاطمه، اصفهانی مجید و غلامی علی (۱۴۰۰) «نقش گردشگری دانش‌محور در توسعه جوامع محلی. مطالعه موردی ژئوپارک قشم» *گردشگری و توسعه* ۱۰ (۱): ۱۸۹-۲۰۲. [https://www.itsairanj.ir/article\\_132294\\_362d34d6845155f1e471184f72608af3.pdf](https://www.itsairanj.ir/article_132294_362d34d6845155f1e471184f72608af3.pdf)
۶. رجبی ناصر، میرابی وحیدرضا و مرادی شهدادی خسرو (۱۴۰۲) «*رأیه الگویی جهت توسعه گردشگری پایدار در جزیره قشم با تمرکز بر چشم‌اندازها و چالش‌های گردشگری طبیعت*» *اقتصاد و مدیریت شهری* ۱۱ (۴۴): ۱-۱۸. [https://iueam.ir/article\\_1-2040-fa.pdf](https://iueam.ir/article_1-2040-fa.pdf)
۷. زیاری کرامت‌الله و صادقی محمد (۱۳۹۰) «*موسیقی و گردشگری*. نمونه موردی: موسیقی سنتی جزیره قشم» *همایش ملی قشم و چشم‌انداز آینده*. <https://civilica.com/doc/163184/download>
۸. «ژئوپارک قشم؛ زیبایی‌های زمین» (۱۳۹۲) *ماهنامه سازمان منطقه آزاد قشم* ۱ (۱). <https://qeshmgeopark.ir/files/files/file/b5f913ab-fe3c-490c-97b9-607f1cebd14a/Qeshm%20Island%20Geopark%20The%20Land%20of%20Beauties%201.pdf>
۹. شریفی محمد (۱۳۹۵) «*موسیقی در قشم*» *کنفرانس بین‌المللی پژوهش‌های نوین در مدیریت، اقتصاد و علوم انسانی*. <https://www.sid.ir/paper/854829/fa#downloadbottom>
۱۰. طولی فاروق (۱۳۹۰) *قشم، گوهر خلیج فارس*. تهران: استاد مطهری.
۱۱. فاروقی محمدرضا و شیخ‌کرمی محسن (۱۳۹۴) *کنفرانس بین‌المللی پژوهش‌های نوین در عمران، معماری و شهرسازی*. <https://www.sidi.ir/files/6131394h-1346.pdf>
۱۲. فاطمه فاطمه (۱۳۸۷) *قشم، نگینی بر خلیج فارس*. تهران: سپروان.
۱۳. فرهنگ دره‌شوری بیژن (۱۳۸۸) *طبیعت قشم*. تهران: آگاه.
۱۴. «*قشم، بهشت طبیعت‌گردان*» (۱۴۰۰) *روزنامه صبح ساحل* (۴۲۹۶) ۳۱ فروردین ۱۴۰۰. <http://sobhesahel.com/content/pdf/17767>
۱۵. گرمساری کوروش (۱۳۸۴) *قشم، جزیره رویاها*. تهران: نیک‌تصویر.
۱۶. ناطقی سعیده و بیات، مینا (۱۳۹۹) «*قشم، دروازه ژئوتوریسم ایران*» *طبیعت ایران* ۵ (۶): ۸۷-۹۷. [https://irannature.areeo.ac.ir/article\\_123363\\_ed50bbb8a938b944c04ae40872bd1d7f.pdf](https://irannature.areeo.ac.ir/article_123363_ed50bbb8a938b944c04ae40872bd1d7f.pdf)
۱۷. نگهبان محمد و جمادی عارف (۱۳۹۱) *معماری قشم*. تهران: ماه و ما.
۱۸. نوربخش حسین (۱۳۶۹) *جزیره قشم و خلیج فارس*. تهران: امیرکبیر.



۱۹. یاسینی سیده‌راضیه (۱۳۹۶) «مطالعه فرهنگی و جامعه‌شناختی پوشش سنتی زنان کناره دریای جنوب ایران (بوشهر، هرمزگان، خوزستان)» *در فرهنگ و هنر* ۹ (۲): ۱۸۵-۲۰۷.

[https://jwica.ut.ac.ir/article\\_63277\\_cc72c6139f4829ad38ce129cd8247d21.pdf](https://jwica.ut.ac.ir/article_63277_cc72c6139f4829ad38ce129cd8247d21.pdf)

20. Bennett A.F. (2003) *Linkages in the Landscape: The Role of Corridors and Connectivity in Wildlife Conservation*. Gland, Switzerland and Cambridge: IUCN. DOI : 10.2305/IUCN.CH.2004.FR.1.en.
21. Bonnin M. (2006) Les corridors, vecteurs d'un aménagement durable de l'espace favorable à la protection des espèces, *Natures Sciences Sociétés*. 14 (suppl 1), 67-S69. DOI : <https://doi.org/10.1051/nss:2006060>
22. Clauzel C. (2022) Les réseaux écologiques, une stratégie de conservation pour concilier fonctionnalités écologiques et aménagement du territoire, *Géococonfluences*. URL : <https://geoconfluences.ens-lyon.fr/informations-scientifiques/dossiers-thematiques/changement-global/articles-scientifiques/reseaux-ecologiques>
23. Convention européenne du paysage, Florence, 20.10.2000, Série des traités européens - n° 176.
24. Folke C., T. Hahn, P. Olsson, J. Norberg (2005) Adaptive governance of social-ecological systems, *Annual Review of Environment and Resources*, 15 (30), 441-473. DOI: <http://dx.doi.org/10.1146/annurev.energy.30.050504.144511>
25. IPAMAC (2011) Trame écologique du Massif-Central, Rapport de synthèse. URL: [https://ipamac.fr/wp-content/uploads/2022/12/rapport\\_synthese\\_trame\\_ipamac.pdf](https://ipamac.fr/wp-content/uploads/2022/12/rapport_synthese_trame_ipamac.pdf)
26. Johnston, R. Gregory D., Pratt G., Watts M. and Whatmore S. (2004) *Dictionary of Human Geography*, 5<sup>th</sup> edition. Oxford: Wiley-Blackwell. Available online at: <https://s3.amazonaws.com/arena-attachments/293183/0e6f92cc7302976ef7c9f27cb6604b3f.pdf>
27. Lajarge R., Baron N. (2011) Développement et protection à l'œuvre dans les territoires de nature : les PNR face à la réforme territoriale, *Bulletin de l'Association des Géographes Français* 4, 375-386.
28. L'Hostis A. (2007) Connectivité. *Hypergeo*. URL: <https://hypergeo.eu/connectivite/>
29. Loi n° 93-24 du 8 janvier 1993 sur la protection et la mise en valeur des paysages. URL : <https://www.legifrance.gouv.fr/loda/id/JORFTEXT000000541949>
30. Franchomme M., Bonnin M. et Hinnewinkel C. (2013) La biodiversité « aménage-t-elle » les territoires ? Vers une écologisation des territoires, *Développement durable et territoires* 4 (1). DOI : <https://doi.org/10.4000/developpementdurable.9749>
31. UNEP-WCMC, IUCN & NGS (2020). *Protected Planet Live Report 2020*
32. Ward M., Saura S., Williams B., Ramírez-Delgado J. P., Arafah-Dalmau N., Allan J. R., Venter O., Dubois G. et Watson J. E. M. (2020) Just ten percent of the global terrestrial protected area network is structurally connected via intact land. *Nature Communications*, 11(1), 4563. DOI: <https://doi.org/10.1038/s41467-020-18457-x>

# EXTENDED ABSTRACT

## Introduction

Human activities have significant impacts on the rapid and deep transformation of the territory - perceived in its general sense; which is evidently manifested with climate changes and the decrease of biodiversity. With an approach to face this obstacle, environmental policies have focused for a long time on the protection of natural areas, being the habitats of various animal and plant species. Improved knowledge about the dynamics of ecosystems, along with the recognition of the impossibility of merely protecting natural areas, led to a major transfiguration of the paradigm in the late 1990s: a static perspective in conservation evolved to a dynamic one in networking biological flows and species diversity in a common territory with human life. By examining the world's experiences in protection strategies for the territorial landscape, this article seeks to analyze the territorial landscape management strategies in Qeshm Free Zone, which owns unique landscape components such as mangrove forests, Chahkough Gorge, Setaregaran Valley and Namakdan Cave. The registration of Qeshm Geopark in the UNESCO world list, along with the possibility of creating an infrastructure for the island development, has also caused restrictions in the management interventions of the island's territorial landscape; which is mostly due to a merely touristic approach regarding this rich land.

## Materials and method

Reading the territorial landscape means refining the bond between the components of nature and the performance of human societies and its evolution in natural constraints and responses, as well as identifying its capacities and weaknesses.

Since territorial management with a landscape approach enhances the coherence of partial policies in natural resources, prospects, and life environment, the definition of managerial and developmental strategy in preserving and exploiting a territorial landscape aiming to promote the natural environment and land identity quality, has always been a focal point among theorists. In order to reinforce the actors of territorial landscape components to create a greater link with human life, two main approaches are introduced: (1) The approach that focuses on the development of landscape concepts, territory and sustainable development. This one that appeared in the mid -1980s prioritizes the preservation of the land biodiversity; Subsequently, with the experience of disagreeing the concept of territorial landscape and trying to re-connect it over the past two decades. (2) The second approach is an ecological networking strategy, that strengthened the interaction between landscape structures and the biodiversity flow, despite numerous discussions on its effects.

## Results and discussion

For about two decades, Qeshm's territorial landscape has been a focal point among the Free Zone managers and is focused on the idea of global geoparks. The territorial landscape components, which include an extra-large variety of biological, animal, plant, geology, marine, ethnic, heritage, ecological, rural and climatic symbols can be apprehended in three general categories of ground landscape, natural landscape and people landscape.

**People Landscape:** Qeshm Island has been a port for trade with Arab countries, Africa and India from the past, and has been recognized as a point for commercial exchanges since the Achaemenid period, along with the Old Hormuz and Siraf. Likewise, sea and maritime culture, local music and dances of the Island and traditional spectacles are the main manifestations of Qeshm people landscape.

**Ground landscape:** Qeshm is part of a wide range of Zagros mountains, which, as a result of the latest Alps, has changed, and folded numerous erosion forms across the island. Qeshm Roof, Chahkooch Strait, Stars Valley, Statues Valley, Salt Mountain and Salid Cave are some elements of Qeshm Geopark, including rare and unreliable geological phenomena that can draw the importance of the territory. Understanding this treasure and introducing it to other categories of the national and international community should be realized in order to explain its territorial landscape.

Natural Landscape: Qeshm is located in the coastal area with warm and dry climates, in the semi-staircase climatic area. Special environment, animal species and plant species and exquisite landscapes in drought and coast are all of its relative advantages. The diversity of coastal habitats is one of the unique features of the island; For example, there are a variety of rocky, coral, coral, sandy, and mangrove forests throughout the Persian Gulf. However, mangrove forests, whose environmental and natural characteristics are obvious and characteristic, have seen their role reduced to physical and visual green spots.

It seems that the application of a partial approach in providing strategies for the management of the territorial landscape in the discussed area, and also the lack of an exhaustive perspective offering a single and general perception of the island is noticeable.

## Conclusion

In order to promote culture and art, protect the nature and emphasize the geological values of Qeshm, the geopark management has launched a tourism development policy to introduce the island's landscape assets. In other words, each of the symbols and manifestations stated in the three categorization (people, ground and natural landscape) is subject of a punctual intervention and to indexing its nature. This approach, although initially seeming relevant, has made each of these monotonous and monopolies, as an independent museum, only influencing its own and self-territory; Instead of introducing a comprehensive perception of a whole, meaning the concept of "Qeshm territorial landscape". Not to be; Chahkuh is one of the most prominent examples that works well within its self-cells in accordance with UNESCO's rules and regulations, but has a minimal impact on its territory, which also comprises the village of Chaho.

Although it has led to the development of tourism and accompanied the local community to some extent, it should be noted that with the strategic view of Qeshm's territorial landscape from a historical civilization, it has been reduced to a prerequisite tourism, which must be part of a landscape strategy. Perhaps one of the main causes of this circumstance is the view of the free zone management of Qeshm territory; A look that separates the economic, cultural, recreational and civilizational spheres. While successful global experiences in the ecological network strategy introduces the territory as a constitution that must be effective in different parts. Exhaustive and conceptual programs such as Landscape Atlases, currents in Europe for years and also propagated in the United States, although partially criticized, are part of the approaches which help the perception of territories as a whole and in this regard, in Even time, have an impact on the minds of natives and tourists, and in this, are considered priorities for actors and managers.

## پی‌نوشت

---

<sup>۱</sup> تفاوت دو عبارت Social landscape به معنای «منظر اجتماعی» و Societal landscape به معنای «منظر مردم» به منشا پدید آمدن آنها مرتبط است: اولی، بر تعاملات فردی اعضای جامعه متمرکز است و دومی، چارچوب‌های بزرگتری را هدف گرفته که این تعاملات در بستر آنها شکل می‌گیرد.

<sup>۲۲</sup> جهت مطالعه بیشتر در خصوص رویکرد سیستمی در منظر مراجعه شود به مقاله «نظم، عنصر اصلی در تحلیل علمی منظر خیابان» فصلنامه علمی - پژوهشی باغ نظر، شماره ۲۳، زمستان ۱۳۹۱.

<sup>۲۳</sup> منظور از مفهوم اتصال، رویکرد طراحی محور به نحوه اتصال است. برای مثال این مفهوم می‌تواند خیابان سبز یا دریاچه‌های کوچک مقیاس یا توده سازه‌های سبک و متناسب با فضا باشد.